

GEBRUIKSHANDLEIDING

DSG

DOSEERAPPARATUUR



Inleiding

De DSG 160/100 is een praktisch en efficiënt doseerapparaat voor toevoegmiddelen.

De DSG 160/100 is niet geschikt voor zeer agressieve zuren

De DSG wordt gemonteerd geleverd. U dient zelf het frame, de 12 V aansluiting en de meegeleverde persslang met nozzles te monteren.

Inhoud:

- Frame met pomp en voorraadvat
- Filterelement

In het voorraadvat zelf zitten de volgende onderdelen:

- Sproeiers en nozzels
- Slangen en slangklemmen
- Aanzuigventiel
- Elektrische bediening, kabels en trekschakelaar
- Handleiding

LET OP!

Spoel de DSG dagelijks na gebruik met water door

Wij kunnen geen aansprakelijkheid accepteren voor welke schade dan ook die is veroorzaakt door gebruik van dit doseerapparaat.

Montage

De DSG moet met behulp van het frame aan de betreffende machine worden gebouwd. Daarna de persslang op de bovenste aansluiting van de DSG monteren.

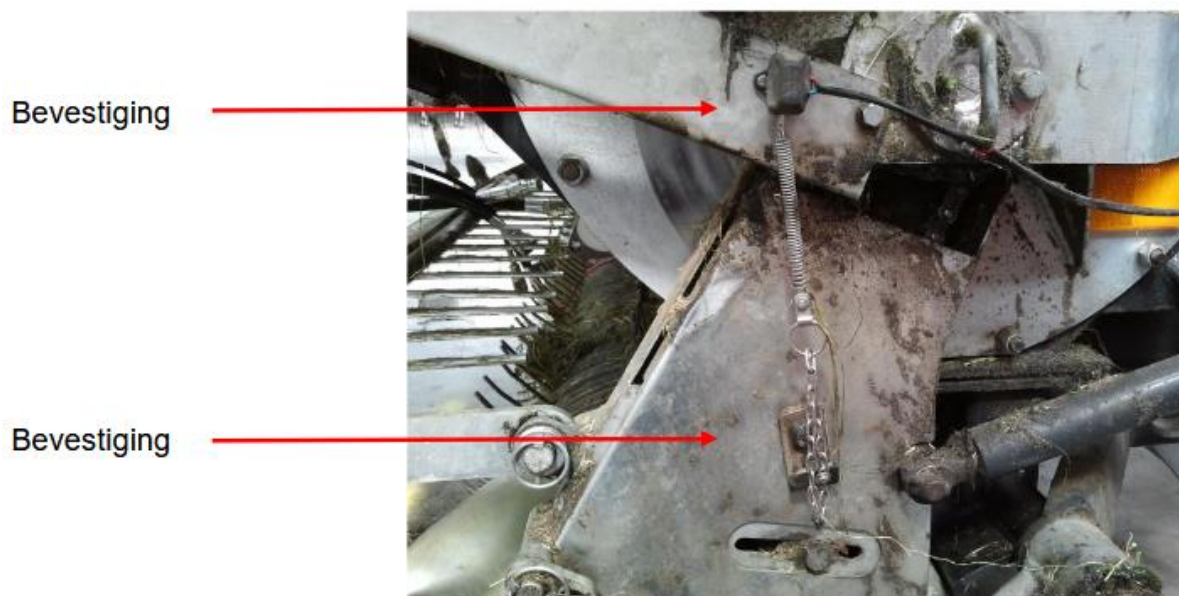
Electrische aansluiting

De kabel aan de accu of een 12 V stekker aansluiten

Rode kabel	+ (spanning)
Zwarte kabel	- (massa)

Monteren trekschakelaar

De trekschakelaar aan de desbetreffende kabel aansluiten, en aan de pick-up bevestigen.



Het in- en uitschakelen gebeurt via de schakelaar op de bedieningseenheid. Het in- en uitschakelen tijdens het werk gaat ook via de trekschakelaar.

In de bedieningseenheid zit een 5 ampère zekering. Om schade aan de pomp te voorkomen is hier een drukschakelaar op gemonteerd (rode behuizing). Stijgt de druk boven de 1,5 bar, dan schakelt de pomp zich automatisch uit. Als de druk is afgenomen schakelt de pomp zich weer in.



Monteren sproeiers

Standaard worden er een aantal sproeiers en nozzles met de DSG meegeleverd.

De sproeiers kunnen, in de persslang, op de gewenste positie worden gemonteerd. Let er op dat:

- de sproeiers zo worden gemonteerd dat al het ruwvoer wordt besproeid
- de sproeiers niet in contact komen met het ruwvoer of machinedelen
- de sproeiers na montage niet lekken

Wanneer de juiste positie is bepaald en de sproeiers zijn gemonteerd is het noodzakelijk om eerst de ingegeven hoeveelheid te controleren.

Vul hiervoor het vat, maar ook de pomp (bij een eerste ingebruikname) met water.

Leg daarna de slang met de gemonteerde sproeiers in een emmer en laat de pomp 1 minuut lopen. Meet daarna de opbrengst en vergelijk dit met de instelling. Pas de instelling aan als dit nodig is.

Gebruik

Bij een eerste ingebruikname is het noodzakelijk om de pomp met water te vullen.

Na het inschakelen van de elektrische bediening en de pompschakelaar begint de pomp te lopen.

LET OP!

Het wordt aanbevolen om het apparaat na elk gebruik te reinigen met water. Dit is zeker van belang als het apparaat langere tijd niet meer gebruikt wordt.

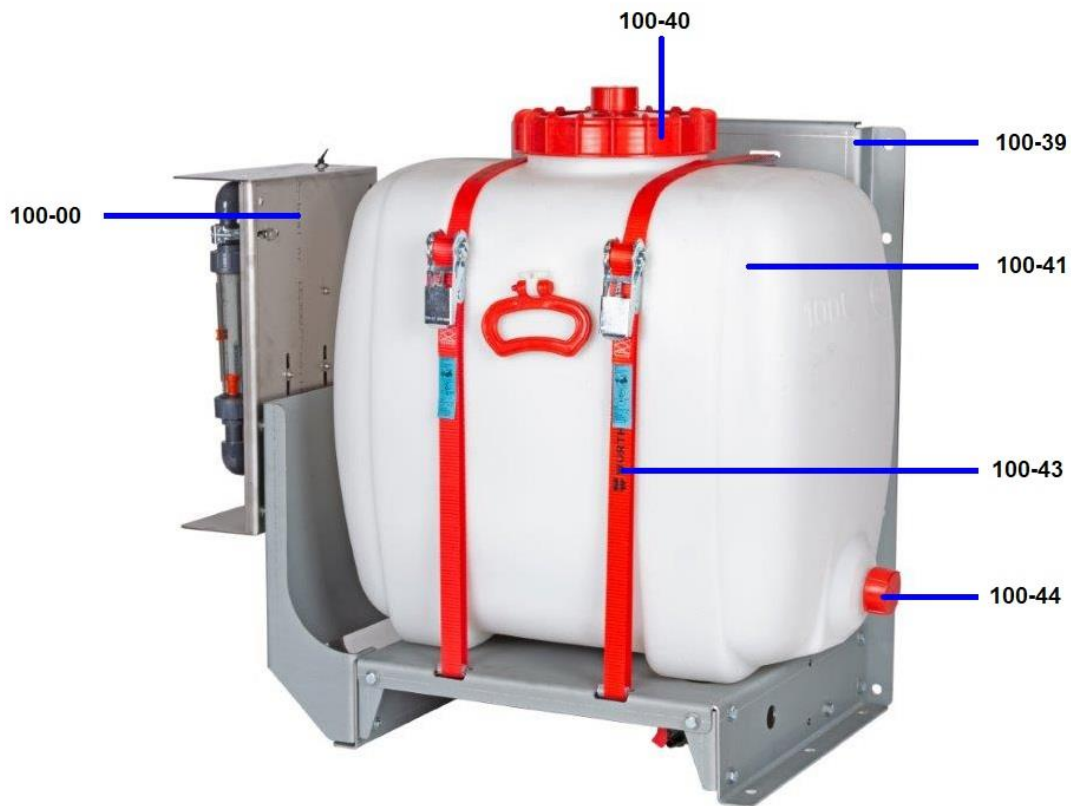
Ter bescherming tegen vorst dient u het apparaat compleet te legen

Schade of slijtage door het niet opvolgen van bovenstaande aanbevelingen worden niet vergoed

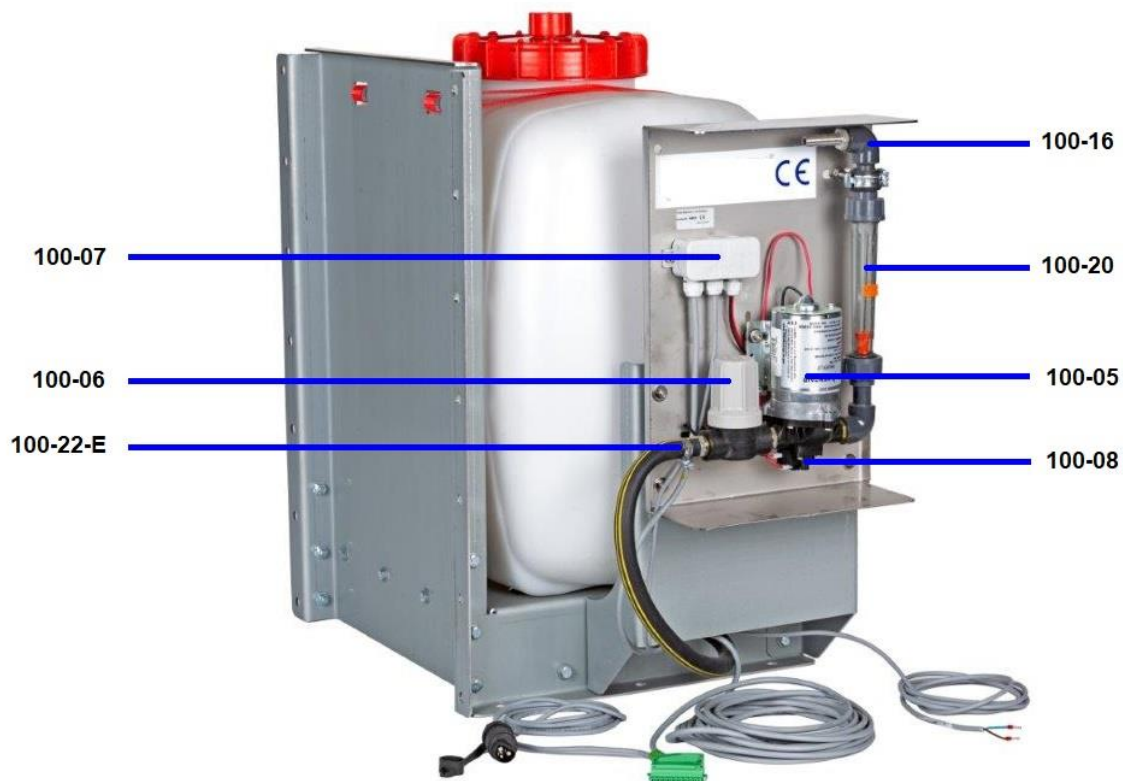
Storingen

Storing	Oorzaak	Oplossing
Pomp zuigt niet aan	Aanzuigslang of aanzuigfilter is verstopt Het pomphuis is vervuild De slangen bevatten te veel lucht	Aanzuigslang/ventiel/filter reinigen Pomphuis reinigen
Pomp zuigt lucht	Vorraadvat is leeg/lek Aanzuigslang is lek	Vorraadvat vullen/wisselen Aanzuigslang vervangen
Pomp loopt niet	Apparaat is uitgeschakeld Zekering is doorgebrand Kabels zijn los/defect Pomp is defect Bedieningseenheid is defect	Apparaat inschakelen Zekering vervangen Kabels controleren/vervangen Pompmotor wisselen Bedieningseenheid wisselen
Pomp schakelt uit	Te kleine sproeier bij hoge dosering Drukschakelaar schakelt uit	Grotere sproeiers monteren Trekshakelaar controleren
Druk/afgifte te laag	Slang verstopt Pomp of slangen zijn lek	Slang reinigen Lekkage verhelpen

Onderdelenlijst DSG 160/100



Artikelnummer	Omschrijving
100-00	DSG 160 E
100-39	Draagframe
100-40	Schroefdeksel met ontluchting
100-41	Vat 100 liter
100-43	Spanband
100-44	Schroefdop
100-45	Tankdoorvoer met kraan (onderzijde)
100-46	Doorvoer naar pomp (onderzijde)
100-47	Transparante slang



Artikelnummer	Omschrijving
100-05	Pomp
100-06	Filter
100-07	Aansluitbox
100-08	Drukschakelaar
100-16	Aansluiting naar slang
100-20	Flowmeter
100-22-E	Aansluiting aanvoer